

Architektura średniowiecza i starożytności

BYSTRZYCA KŁODZKA – MIEJSKIE MURY OBRONNE



plan obwarowań miasta wg M. Przyłęckiego: 1- kościół św Michała, 2-kościół ewangelicki, 3-ratusz, 4-brama Wodna, 5-wieża bramy Kłodzkiej, 6-wieża Rycerska



obwarowania Bystrzycy w XVIII wieku na rycinie F.B. Wernhera

Historia

Budowę miejskich murów obronnych oraz wieży mieszkalnej w Bystrzycy Kłodzkiej rozpoczęto przed rokiem 1319 z inicjatywy wójta bystrzyckiego Jakuba Rückera. Za ich wzniesienie król Jan Luksemburczyk przyznał miastu pełną samodzielność prawną, co postawiło Bystrzycę w rzędzie miast królewskich. Usytuowana była ona na ważnym szlaku handlowym łączącym Wrocław z Ołomuńcem i Brnem przez Kłodzko.

Początkowo w murach były tylko dwie bramy wjazdowe: Kłodzka i Wodna, w 1400 roku przebito furtę Wyszowską, a około 1580 roku na jej miejscu postawiono bramę Nową. Prawdopodobnie w pierwszej połowie XV wieku wszystkie istniejące wówczas wieże i wieże bramne podwyższono i przebudowano.

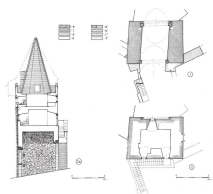
W XVI-XVII wieku obwarowania były w złym stanie o czym świadczą, aż trzy odnotowane zawalenia fragmentów murów. W 1745 roku na skutek silnych opadów deszczu woda zalała miasto, a pod jej naporem zawalił się fragment muru przy Wójtostwie. Pomimo remontów od połowy XVIII wieku stan obwarowań wciąż się pogarszał. Jeszcze w 1778 roku dużym nakładem pracy otoczono palisadami wszystkie przedmieścia, a na murach wzniesiono kilka pomostów dla dział. Już jednak od lat 40-tych XIX wieku rozpoczęto rozbiórki: zdemontowano bramę Nową, a następnie bramę Kłodzką, po której pozostała tylko wieża. W 1870 roku zasypano fosę, w miejscu której urządzono planty.

Architektura

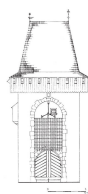
Układ obwodu obronnego w Bystrzycy narzucony został przez specyficzne ukształtowanie terenu w postaci stromej, wysokiej skarpy wyznaczającej zasięg miasta od południa i wschodu. Dodatkowo na tych kierunkach ochronę zapewniały rzeki: Nysa Kłodzka i Bystrzyca. Dzięki temu miasto nie wymagało dodatkowego zabezpieczenia od tych stron fosą, którą przekopano jedynie od zachodu i północy. Po stronie zachodniej kurtyna biegła w miarę prosto, aż do północno –

zachodniego narożnego zwężenia w którym usytuowano kościół parafialny. Tam mur obronny zakręcał i biegł północną stroną ku wschodowi do wspomnianego wywyższenia terenu.

Średniowieczne mury miejskie zbudowano z kamienia łamanego. Ich grubość wynosiła około 1 metr, posiadały zwieńczenie w postaci chodnika dla obrońców i przedpiersie z krenelażem w koronie. Od strony wschodniej i południowej skarpy wzmocniono je po zewnętrznej stronie gęsto rozstawionymi przyporami, tam też mur osiągnął największą wysokość dochodząc do powyżej 10 metrów od poziomu podstawy wzgórza (na innych odcinkach posiadał około 8,5 metra wysokości). Korzystne ukształtowanie terenu spowodowało, iż nie było konieczności wznoszenia baszt, zbudowano jedynie dwie lub trzy wieże w newralgicznych punktach. Wjazd w obręb miasta zapewniały trzy bramy: Kłodzka na północnym – wschodzie, Wodna po stronie południowej, a od 1580 roku również brama Nowa, powstała na miejscu wcześniejszej furty Wyszeckiej.



przekrój poprzeczny i plan kondygnacji bramy Wodnej wg A.Legendziewicza: a-mury gotyckie, b-mury renesansowe, c-mury z XVIII wieku, d,e-mury z XIX i XX wieku, f-mury nieokreślone

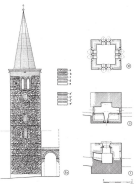


rekonstrukcja bramy Wodnej z XIV wieku wg A.Legendziewicza

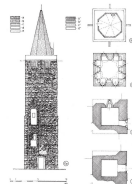
Bramę Wodną, nazywaną także Niską lub Górską, wzniesiono na planie czworoboku o wymiarach około 5 x 6 metrów, grubości murów w przyziemiu wynoszącej 2 metry i wysokości części murowanej mającej około 12 metrów. Wewnątrz na poziomie przyziemia otrzymała ostrołukowy przejazd ze sklepieniem kolebkowym. Od strony przedmieścia na licu ściany utworzono zwieńczoną półkuliście wnękę, pełniącą rolę prowadnicy brony. Dodatkowo przejazd zamykany był dwuskrzydłowymi wrotami, blokowanymi podwójnym rygłem osadzonym w dwóch parach otworów w murze. Od strony miasta piętro wieży dostępne było podwieszanym gankiem, poprowadzonym od chodnika obronnego w koronie kurtyny muru (w XVIII wieku zastąpiły go murowane schody). Prowadził on do przykrytego drewnianym stropem pomieszczenia nad przejazdem, oświetlanego niedużymi czworobocznymi i szczelinowymi okienkami od północy i południa. Przebywający w nim strażnicy mieli dostęp do latryny, podwieszanej w wykuszu przy elewacji zachodniej. Powyżej znajdowało się jeszcze jedno pomieszczenie, dostępne za pomocą drabiny, doświetlone wąskim otworem strzelczym przepartym tuż nad wnęką brony. Prawdopodobnie znajdował się w nim mechanizm obsługujący bronę, gdyż na tej wysokości znajdowały się dwa małe otwory przez które przeprowadzano dźwigające ją łańcuchy. Górną część wieży na poziomie najwyższej kondygnacji z trzech stron (bez północnej) otaczał drewniany ganek hurdycji, osadzony na solidnych drewnianych belkach przymocowywanych do otworów w ścianach. Ponad nim całość wieńczył czterospadowy dach kalenicowy. Blanki oraz ostrosłupowe ceglane zwieńczenie dobudowano w 1568 roku.

Brama Kłodzka była umieszczonym w linii muru obwodowego niewysokim budynkiem bramnym na planie prostokąta, który od zachodu flankowała pobliska wieża Kłodzka. Otrzymał on ostrołukowy portal wjazdowy, poprzedzony mostem zwodzonym przetrzucanym nad suchą fosą, a wieńczyło go przedpiersie o wysokości prawie 3 metrów oraz dach dwuspadowy.

Wieża Kłodzka wzniesiona została na planie kwadratu o boku 5 metrów, grubości murów w przyziemiu 1,6 metra i pierwotnej wysokości w pierwszej połowie XIV wieku wynoszącej około 12,5 metra. Przewyższała więc chodnik bojowy wieńczący budynek bramny, lecz była z nim bezpośrednio połączona przejściem. Na najniższej kondygnacji mieściła nieoświetlony i ciasny loch więzienny o wymiarach jedynie 2,9 x 3 metry, dostępny prawdopodobnie z budynku bramnego. Górna kondygnacja była zarazem poziomem wejściowym, którego ostrołuczny portal osadzono na wysokości 8,15 metra. Miał on możliwość blokowania drzwi ryglem osadzonym w otworze w murze. W pierwszej połowie XV wieku wieża przybramna została podwyższona do wysokości około 19,5 metra oraz zwieńczona krenelażem z merlonami o szerokości 0,85 metra i wysokości 1 metra. Całość musiał przykrywać dach o nieznanym dziś kształcie. Wnętrze podzielone zostało drewnianym stropem na dwie kondygnacje: niższą z przejściem do budynku bramnego, osadzoną na wysokości 8,15 metra, oświetlaną otworem szczelinowym od północy, oraz wyższą, także doświetlaną podobnym otworem szczelinowym. Ponadto wciąż funkcjonował najniższy loch więzienny. Początkowy drewniany dach w 1568 roku zamieniono na ceglany hełm, posiadający kształt ostrosłupa. Na wszystkich ścianach najwyższej kondygnacji umieszczono wówczas po dwa otwory strzelnicze w miejscach wcześniejszych przerw pomiędzy merlonami, a pomiędzy nimi osadzono kamienne rzygacze, służące do odprowadzania wody deszczowej. Co ciekawe na samej górze zainstalowano także piec do ogrzewania się strażników w chłodniejsze dni.



północna elewacja wieży Rycerskiej oraz plany kondygnacji wg A.Legendziewicza: a-mury z XIV wieku, b-mury z XV wieku, c-mury barokowe, d-mury z XIX wieku, e-mury nierozpoznane



wschodnia elewacja wieży Kłodzkiej oraz plany kondygnacji wg A.Legendziewicza: a-mury z XIV wieku, b-mury z XV wieku, c-mury z XVI wieku, d-mury z XX wieku i nierozpoznane

Wieża Rycerska, w przeszłości zwana także Kruczą, Czarną lub Rzeźniczą, usytuowana została po stronie wschodniej obwodu. Jej podstawa w pierwszej połowie XIV wieku otrzymała wymiary 5,2 na 3 metry. Pierwotnie miała około 8,5 metra wysokości, była otwarta od strony miasta, zwieńczona krenelażem i połączona przejściami od wschodu i zachodu z kurtynami murów obronnych. W pierwszej połowie XV wieku przebudowano ją w wieżę zamkniętą, pełną, o wymiarach w planie 5,2 x 5,3 metra. Została także znacznie podwyższona o około 10 metrów. Jej elewację od strony północnej przepruto co najmniej trzema pionowymi otworami szczelinowymi, pojedynczymi otworami od południa i wschodu, a w ścianie od strony miasta (południowej) na wysokości 8,5 metra umieszczono ostrołukowy portal wejściowy, dostępny poprzez nadwieszany na kamiennych konsolach na poziomie 6,2 metrów drewniany ganek oraz schody lub drabinę. Wnętrze wieży podzielono na pięć kondygnacji, rozdzielonych drewnianymi stropami kładzionymi na odsadzkach murów. Najniższą prawdopodobnie zajmował nieoświetlony loch więzienny, dostępny jedynie poprzez otwór w stropie z góry. Początkowo wieża miała dach drewniany, w XVI wieku zamieniony na ceglany w formie ostrosłupa.

Bliżej nieznaną wieżę znajdowała się pomiędzy bramą Wodną i Nową. Czworoboczna,

zwieńczona blankami, posiadała trzy kondygnacje przeprute licznymi otworami strzelczymi. Kluczową jednak dla systemu obronnego miasta była mieszkalno – obronna wieża Wójtostwa, usytuowana na stromej skale w pobliżu bramy Wodnej, odgradzona od strony miasta osobnym wałem i przekopem. Miała 90 stóp wysokości (około 27 metrów) i zwieńczenie w postaci przedpiersia z krenelażem. Po stronie północnej i południowej znajdowały się dodatkowo dwie nieduże wieżyczki o wysokości człowieka. Dolna część wieży mieściła dwie wykute w skale, sklepione komory piwniczne, wyżej zapewne mieściły się pomieszczenia mieszkalne i reprezentacyjne. Przed wieżą znajdować się miał mniejszy budynek gdzie przechowywano zapasy kamieni na wypadek oblężenia, a w pobliżu usytuowane miały być stajnie i ogród.

Stan obecny

Bystrzyca należy do miast które zachowały mury obronne na prawie całym obwodzie, choć w stanie niższym od pierwotnego. Nie przetrwał jedynie rozebrany fragment w zachodniej części miasta, ubytki są również po stronie północnej. Obecnie najlepiej zachowane fragmenty obwarowań to: brama Wodna, baszta Kłodzka i baszta Rycerska. Ta ostatnia w 1823 roku została przerobiona na dzwonnice kościelną w związku z czym wybito w niej podwójne ostrołukowe okna z ceglanym obramowaniem. Na murze od strony ul. Okrzei dojrzeć można pozostałości dwuspadowego daszku, nakrywającego niegdyś bramę Kłodzką. Poza tym zachowały się duże fragmenty murów wzdłuż ulic Międzyzyleskiej i Wojska Polskiego, często wykorzystane jako elementy konstrukcyjne wybudowanych później domów. Pozostałością po wieży mieszkalnej wójtostwa jest przebudowany w XVIII wieku i obniżony dom, umieszczony na wysokiej skarpie przy ul. Podmiejska 1.



wieża Rycerska od północy, fot. J.Halicki źródło
Wikimedia Commons



wieża Rycerska od południa, fot. J.Halicki źródło
Wikimedia Commons



brama Wodna od północy, fot. J.Halicki źródło
Wikimedia Commons



brama Wodna od południa, fot. J.Halicki źródło
Wikimedia Commons



zrekonstruowany wykusz bramy Wodnej, fot. J.Halicki źródło Wikimedia Commons



mur miejski po stronie płd obwodu, fot. J.Halicki źródło Wikimedia Commons



mur miejski i budynek Wójtostwa, fot. J.Halicki źródło Wikimedia Commons



wieża Kłodzka od strony wschodniej

[pokaż basztę Kłodzką na mapie](#)

[pokaż bramę Wodną na mapie](#)

[pokaż basztę Rycerską na mapie](#)

[powrót do indeksu alfabetycznego](#)

bibliografia:

Bartnik K., Bystrzyca Kłodzka, Wrocław 1992.

Legendziewicz A., The architecture of the town wall gates and towers in Bystrzyca Kłodzka between the fourteenth and twentieth centuries, "Czasopismo Techniczne", vol. 11, Kraków 2019.

Piłch J., Leksykon zabytków architektury Dolnego Śląska, Warszawa 2005.

Przyłęcki M., Mury obronne miast Dolnego Śląska, Wrocław 1970.